

# EL DOCUMENT DEL MES DE L'ARXIU COMUNAL D'ANDORRA LA VELLA

Novembre 2019. Núm. 30

## Les creus monumentals a Andorra la Vella

La creu com a símbol de la redempció de Crist es comença a mostrar amb els primers cristians orientals -Edicte de Milà (any 313)- i des d'allà s'expandeix cap a Occident.<sup>1</sup> A l'Edat Mitjana les ordres monàstiques que van arribar a la Península Ibèrica van portar influències franceses i germàniques.<sup>2</sup> A més, a partir del segle XII es va començar a fer popular la ruta de peregrinació per venerar les relíquies de l'apòstol Sant Jaume i es van aixecar nombroses creus al llarg del camí per protegir els caminants.

Al segle XV les creus més simples es comencen a substituir per creus gòtiques monumentals a les entrades i sortides de les poblacions o en altres indrets dels camins. Pel caminant suposava una salutació de benvinguda, una benedicció i exterioritzava la fe cristiana de la població.

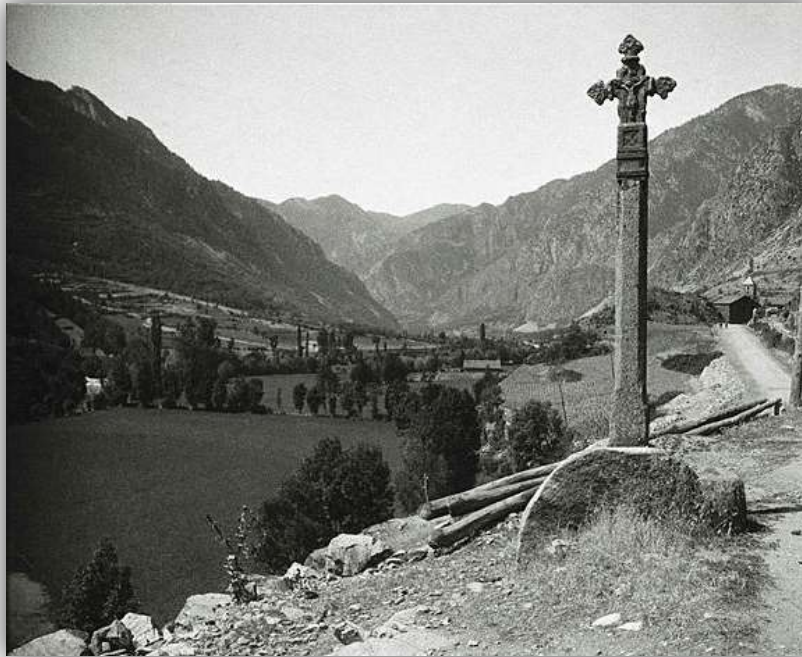


Creu monumental a Santa Coloma\_Juny 1916  
Fons Josep Salvany\_Biblioteca de Catalunya \_ANA

<sup>1</sup> Valls i Huguet, M.; *Aproximació a les creus monumentals de l'Urgell*. Urtx

<sup>2</sup> Plaza Beltrán, M.: *Origen, vías de penetración y expansión de cruces y cruceros de la Península Ibérica*. Hispania Sacra, LXV 131. 2013

Les creus monumentals normalment estan bastides sobre una planta quadrada o circular amb un o diversos esgraons o amb d'altres elements. El pilar podia passar dels tres metres. Les considerades creus de **cruïlla** es col·locaven en llocs estratègics a les cruïlles o a la convergència de camins amb la finalitat de venerar i resar oracions a la Verge. Aquest seria el cas de la capella que hi havia a prop de la Creu Grossa on, probablement, hi havia una verge.<sup>3</sup>



La Creu Grossa d'Andorra la Vella\_ Any 1930.Fons Josep Olivella. ANA

Les creus acostumen a ser de pedra tallada i decorada amb imatges del Sant Crist a l'anvers, i marianes al revers. Poden tenir motius heràldics i s'envolten amb detalls artístics segons el corrent de l'època. La Creu Grossa, tot i ser posterior al 1600, està inspirada en l'art gòtic.<sup>4</sup> Els braços de la creu acaben en forma de flor de lis. Actualment es pot veure una reproducció de la creu a l'encreuament del carrer Bisbe Príncep Iglesias i l'avinguda Meritxell, mentre que l'original es conserva al vestíbul del Comú d'Andorra la Vella.



<sup>3</sup> Vegeu document del mes número 26.

<sup>4</sup> Godioll, J.: *Assaig d'un inventari de les creus monumentals de Catalunya*. Centre Excursionista de Catalunya. 1920.

**Les creus de terme** tenen la funció de delimitar propietats o territoris. A Andorra poden separar parròquies o quarts. Amb tot, se'n conserven poques. La creu de la propietat privada de la Borda Mateu a Santa Coloma n'és un exemple: es troba en la línia divisòria entre Santa Coloma i Andorra la Vella. Aquesta creu tenia una doble finalitat: senyalitzar les propietats privades i indicar el camí. Col·locada sobre un robust pilar de planta quadrada i una pedra circular semicircular, la creu és el resultat d'un treball de forja.



**Les creus de ferro** ja existien en època romànica però les que es conserven com a monumentals són molt més recents. La majoria van acoblades a una base, un fust i un capitell de pedra. Probablement fos degut al fet que aquesta creu metàl·lica està col·locada en substitució d'una creu anterior de pedra. A Andorra la Vella n'hi havia una a la plaça Guillemó i una altra al cap del Carrer.



Grup de joves a la plaça d'Andorra la Vella. Any 1902-1907. Fons Guillem de Plandolit\_ANA

La creu que hi havia a la plaça Guillemó es trobava al pas de l'antic camí Ral, amb accés al cap del Carrer per les cases Molines i Guillemó i poder agafar el ramal que anava cap a la Massana, trencall marcat per la presència de la Creu Grossa.<sup>5</sup> Aquesta creu és visible en fotografies des de finals del segle XIX. Una imatge d'Isabelle Sandy l'any 1934 evidencia el canvi d'ubicació a la zona on hi havia el safareig a l'actual plaça Rebés.



Visita d'Isabel Sandy a Andorra, el 1934. ANA/FIS, 04. Autor desconegut

Després d'aquesta localització en perdem el rastre malgrat les diverses indagacions, consultes i recerca. Ara bé, això ens ha derivat a comprovar la creu que corona el campanar i la creu de la plaça. La similitud d'ambdues obre la possibilitat que la creu del cim del campanar de Sant Esteve sigui la mateixa. No hi és la placa, però si s'extreu part del fust, les coincidències són moltes. En el cas que fos aquesta és probable que s'instal·lés després de la reparació del campanar l'any 1942.



**A l'ampliació es pot veure la similitud amb la imatge de la creu de la plaça d'Andorra. (A l'esquerra la Creu de la Plaça i a la dreta la creu del campanar).**

<sup>5</sup> Mas, D.: "Els camins perduts: l'antic camí Ral i els ramals principals". 2012

A la plaça del Cap del Carrer, on es trobaven les mesures, també hi havia una creu monumental de ferro. Segons el descriptiu de la fotografia, la creu data de l'any 1889. Això posa en relleu la importància de la zona, on també trobem la referència del seu trasllat al cementeri.



Placeta del Cap del Carrer. Any 1921 i retrat de quatre nens al costat de la creu de la plaça d'Andorra la Vella. Any 1900-1913 ©Centre Excursionista de Catalunya

*L'any 2011 es va instal·lar un cruceiro, creu monumental típica de Galícia, que està col·locada prop l'Stela, a la cruïlla de l'avinguda de Santa Coloma i la baixada del Molí. Va ser projectada per l'Associació Cultural Casa de Galícia al poble andorrà en reconeixement de la seva amistat i agermanament amb el poble gallec.*



**Podeu enviar les vostres propostes, suggeriments o consultes a:**

[arxiu@comuandorra.ad](mailto:arxiu@comuandorra.ad)

D.L: AND. 583-2017