

EL DOCUMENT DEL MES DE L'ARXIU COMUNAL D'ANDORRA LA VELLA

Juliol 2019. Núm. 26

La capella de la Creu Grossa

Abans de la creació de carreteres i que es desplegués la xarxa viària, els camins d'Andorra estaven adaptats a la circulació d'animals i al pas de cavalcadures. Els camins més importants tenien la denominació de *camins rals* i en els seu recorregut hi havia la presència de creus, oratoris i petites capelles que tenien com a objectiu la protecció espiritual de caminants i viatgers.¹

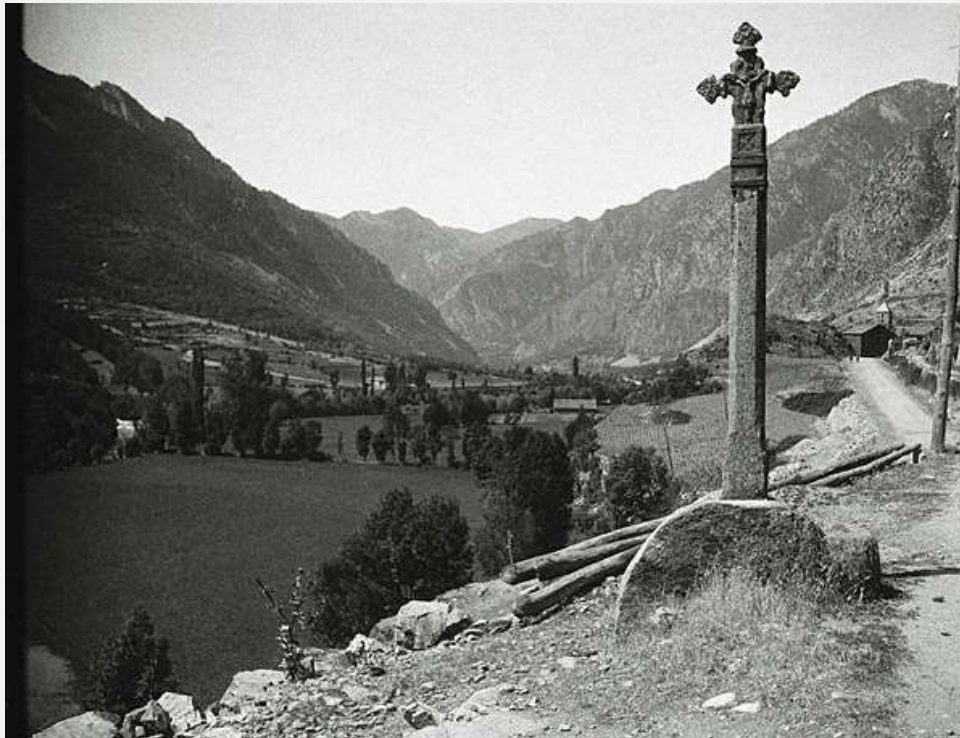


Antic camí ral on es trobava la Creu Grossa. Vista de la vall central_1890-1900

©Centre Excursionista de Catalunya

¹ Mas, D.: *Els camins perduts: L'Antic Camí Ral i els Ramals Principals*. Govern d'Andorra. Ministeri de Cultura. Biblioteca Nacional. 2012. p. 19-28

Un dels ramals del camí ral que entrava a Andorra la Vella sortia pel Cap del Carrer, anava cap a Escaldes i es podia transitar pel que continuava cap a la Massana. En aquest camí es trobava la **Creu Grossa** -mal anomenada creu de terme, atès que no separa cap territori-. Avui dia es troba una reproducció a l'encreuament del carrer Bisbe Príncep Iglesias amb l'avinguda Meritxell, mentre que la creu original es conserva al vestíbul del Comú d'Andorra la Vella.



La Creu Grossa. Al fons l'església de Sant Esteve. Any 1930. Fons Josep Olivella_ANA

La creu està feta de pedra i tenia un pedestal de grans dimensions de granit unit al fust amb dues argolles de ferro. El cos està decorat amb dues escissions verticals i al capitell hi ha una creu que conserva al centre un relleu del Crist Crucificat, un motiu habitual en aquest tipus de creus monumentals. És de tradició gòtica, per la qual cosa es pot situar, cronològicament, entre els segles XVI i XVII. La decoració s'estén a la base del capitell, ja que a les quatre cares hi trobem una flor de quatre fulles inscrita dins un quadrat. Els braços de la creu acaben en forma de lis².



Camí de la Creu Grossa.1902-1914_Fons Guillem de Plandolit_ANA

² Informació interna de difusió del Comú d'Andorra la Vella.

La capella

La creu ha estat l'element que més interès ha suscitat entre els viatgers, ja que ha estat fotografiada i descrita en diverses ocasions. Això ha fet que hagi passat desapercebut un altre element que es trobava enfront de la Creu Grossa: la capella.



A la imatge –encerclat-es pot visualitzar la Creu Grossa i a l'esquerra la capella. Fons Guillem de Plandolit_ANA

La capella es trobava enfront de la Creu Grossa. Tenia una arcada amb volta de canó i desconeixem si contenia algun tipus d'altar o sant. L'única documentació escrita de què disposem és la de l'historiador Pere Canturri, i relaciona la capella amb la font de la Call -descriu que la canonada d'aquesta font, que es troba prop del Sant Ermengol, arribava a la capelleta i per aquesta raó s'anomenava font de **Sant Bernabé**-. A més, relata que quan la gent baixava a alguna festa a Andorra solia rentar-se els peus en aquesta font i es canviaven les espadenyes.³



Ampliació de la imatge

³ Canturri, P.: *L'Andorra de Pere Canturri: Compilació de l'obra escrita*. Editorial Andorra. 2014

Tot i que no consta informació sobre l'advocació de Sant Bernabé a la parròquia d'Andorra, existeix un document –datat de l'any 1607- sobre la competició existent entre la parròquia d'Andorra i Sant Julià perquè qui arribava abans a l'orri de Claror tenia dret d'ocupar-lo durant l'any i poder formatjar. Alguns testimonis que recorden haver transitat per la zona expliquen que a la capella hi havia una mare de Déu.



Imatge de la capella abans de la demolició _© Fundació Valentí Claverol (Imatge protegida amb drets d'autors reservats. PROHIBIDA expressament la reproducció)

Podeu enviar les vostres propostes, suggeriments o consultes a:

arxiu@comuandorra.ad

Dipòsit legal: AND. 583-2017

Comú  d'Andorra la Vella